



**Killgerm**<sup>®</sup>



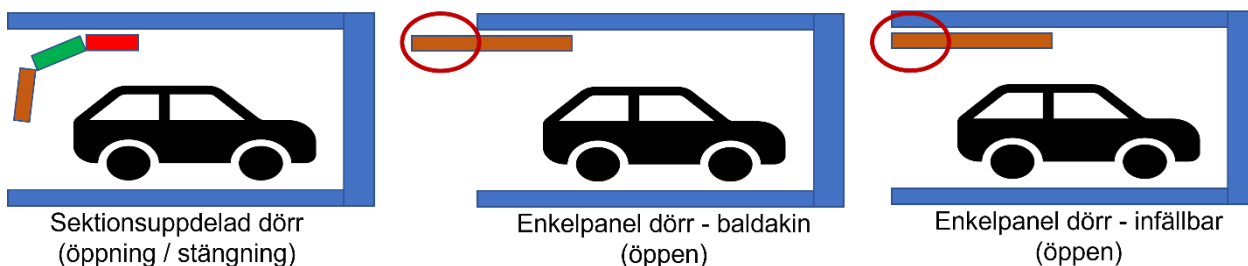
Gnagarsäkring av medelstora vertikalt öppna dörrar  
såsom  
sektions- och enkelt panels-garageportar  
med RodeXit's All-In-One tätning  
April 2023

1	INLEDNING .....	2
1.1	Luckor och dörrar .....	2
1.2	Alla skruvar måste dras åt ordentligt .....	2
1.3	Endast fjäderlätt kontakt .....	2
1.4	The Bottom Weather Seal .....	2
1.5	Sidotätningarna på sektionsdörrar .....	3
2	INSTALLATION MED SKRUVAR OCH BRICKOR .....	3
2.1	Verktyg och material .....	3
2.2	Säkring av tröskelgapet .....	4
2.3	Gnagarsäkring av sidospalterna .....	6
2.3.1	Installation av RodeXit-tätningen .....	6
2.3.2	Sidoluckorna på skärmtaksdörrar, sektionsdörrar och infällbara dörrar .....	6
3	MONTERING MED HJÄLP AV MONTERINGSLISTER .....	8
3.1	Monteringslisterna .....	8
3.2	Verktyg och material .....	9
3.3	Säkring av tröskelgapet .....	9
3.4	Säkring av sidospalterna .....	11
4	MONTERING MED DUBBELSIDIG TEJP .....	11
5	TIPS & TRICKS .....	12
5.1	Instruktionsvideor och PDF-vägledningar .....	12
5.2	Övervakning och underhåll .....	12

# 1 INLEDNING

## 1.1 Luckor och dörrar

Detta är en guide till gnagarsäkring av medelstora vertikalt öppna dörrar som sektion- och enkelpaneldörrar:



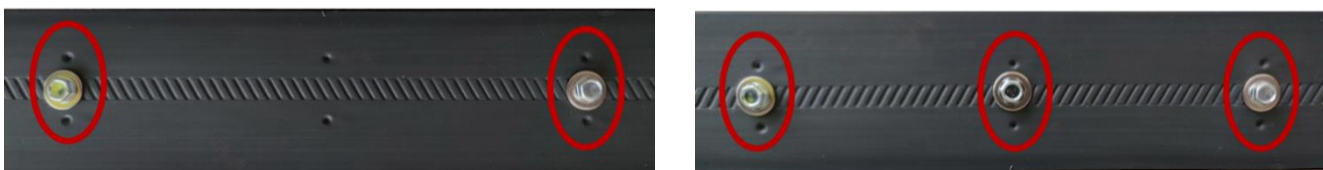
Med ett enda lager All-In-One tätning kan du säkra upp till 3½ cm breda luckor. Med ett dubbel lager kan du säkra upp till 5 cm breda luckor. Där finns en annan PDF-monteringsguide om hur man gnagarsäkrar större vertikala dörrar.

## 1.2 Alla skruvar måste dras åt ordentligt

Alla skruvar som används för att installera All-In-One tätningar måste fästas ordentligt i massiva konstruktionsdelar av dörren, t.ex. i träramen på en trädörr eller i basen av en metaldörr.



På grund av det kan skruvarna behöva placeras någon annanstans än i de prickformade skruvhålsmarkeringarna – till exempel så här:



## 1.3 Endast fjäderlätt kontakt

Tätningen ska endast ha fjäderlätt kontakt med tröskeln och sidokarmarna så tryck inte tätningen hårt mot någon av dem.



## 1.4 The Bottom Weather Seal

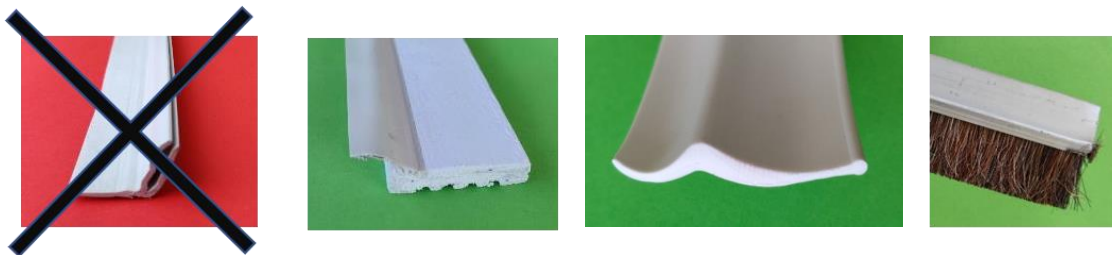
Om bottenvädertätningen under dörren är OK, låt den vara på.



Om vädertätningen är skadad, byt ut den och kalibrera eventuella dörröppnare innan du installerar RodeXit-tätningen. Var noga med att följa alla säkerhetsinstruktioner i bruksanvisningen.

## 1.5 Sidotätningarna på sektionsdörrar

Om en sektionsdörr är utrustad med sidotätningar av typen ”clip-on reverse angle jamb” (klämd på dörrspåren) måste du A) demontera sidotätningarna och B) installera vanliga sidotätningar av polymer eller borsttätningar som ersättning efter installation av RodeXit-tätningen:



Polymera sidotätningar på sektionsdörrar installeras ibland för nära dörrbladet. I så fall kan sidotätningarna trycka hårt mot RodeXit-tätningen och generera överdriven friktion under stängningsoperationer. Problemet kan åtgärdas på ett eller flera av följande sätt:

- Smörj insidan av sidotätningarna t.ex. med växtbaserad olja.
- Justera öppnings- och stängningseffekten på öppnaren - om någon. Kontrollera bruksanvisningen och följ instruktionerna.
- Justera sidotätningarnas läge.
- Byt ut sidotätningarna mot nya och bättre placerade sidotätningar i polymer eller borsttätningar.



## 2 INSTALLATION MED SKRUVAR OCH BRICKOR

### 2.1 Verktyg och material

Du behöver dessa verktyg och material:

- 1) En rulle All-In-One tätning.
- 2) Tennsnips för att trimma tätningens längd
  - gärna raka tennsnips med långa blad.
- 3) Lämpliga skruvar.



25 mm långa 5 mm insex-skruvar eller panskskruvar med Philips urtag nr 2 är lämpliga för de flesta dörrar. Det är generellt en bra idé att använda självborrande plåtskruvar till plåtdörrar.

- 4) Brickor.
- 5) En skruvbit.
- 6) En sladdlös skruvmejsel.
- 7) Möjligen: Ett borr för borring av pilothål.

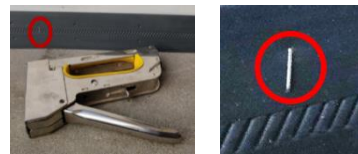


Om du vill få båda händerna fria för att skruva tätningen på dörren är det också praktiskt att ha:

- några tunga föremål som kan hålla tätningen på plats under installationen,
- klumpar av klabbigt krafttack om dörren är en metaldörr och/eller,



- en häftpistol med lämpliga häftklamrar om dörren är en trädörr.



## 2.2 Säkring av tröskelgapet

RodeXit-förseglingen ska monteras på utsidan av dörren.

Följ dessa steg:

- 1) Demontera eventuella sidotätningar av typen ”clip-on reverse angle jamb” (se avsnitt 1.5).
- 2) Stäng dörren helt.
- 3) Om det finns en motoriserad öppnare, koppla ur den.



- 4) Om det finns en vänster tätning, stoppa den fria änden av rullen bakom den:

Instoppad under polymer sidotätning installerad på sidokarmen



Instoppad under borstsidotätning installerad på dörren

Om det inte finns tillräckligt med utrymme bakom sidotätningen:

- lossa sidotätningen eller
- demontera den och montera den igen efter att tätningen har installerats.

- 5) Fäst rullens fria ände till vänster om dörren:



Om dörren är en infällbar dörr med en panel ska tätningen inte sträcka sig bortom dörrpanelens vänstra kant. Annars är det OK att låta den sträcka sig hela vägen till vänster karm.

- 6) Rulla ut lite mer av tätningen än du behöver för att säkra tröskelgapet:



- 7) Klipp av en något överdimensionerad bit.



- 8) Placera en skruv med bricka i var eller varannan av de övre skruvhålsmarkeringarna från vänster till höger tills du är cirka 60 cm från höger sida – efter att ha borrarat pilothål i dörren vid behov:



- 9) Trimma den högra änden av den överdimensionerade tätningen.

Om dörren är en infällbar dörr med en panel ska tätningen inte sträcka sig bortom dörrbladets högra kant. Annars är det OK att låta den sträcka sig hela vägen till höger om karmen.



- 10) Om det finns en tätning på höger sida, stoppa den fria högra änden av den trimmade tätningen bakom sidotätningen:



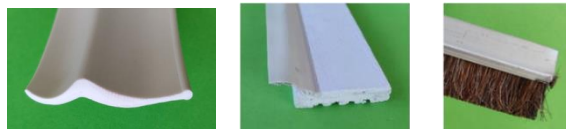
Om det inte finns tillräckligt med utrymme bakom sidotätningen:

- lossa sidotätningen eller
- demontera den och montera den igen efter installation av RodeXit-tätningen.

- 11) Fäst de sista 60 cm av tätningen på dörren.



12) Dra åt eventuella lossade sidotätningar igen, sätt tillbaka eventuella tillfälligt demonterade sidotätningar och montera eventuella ersättningstätningar.



13) Öppna och stäng dörren för att säkerställa att den fungerar tillfredsställande.



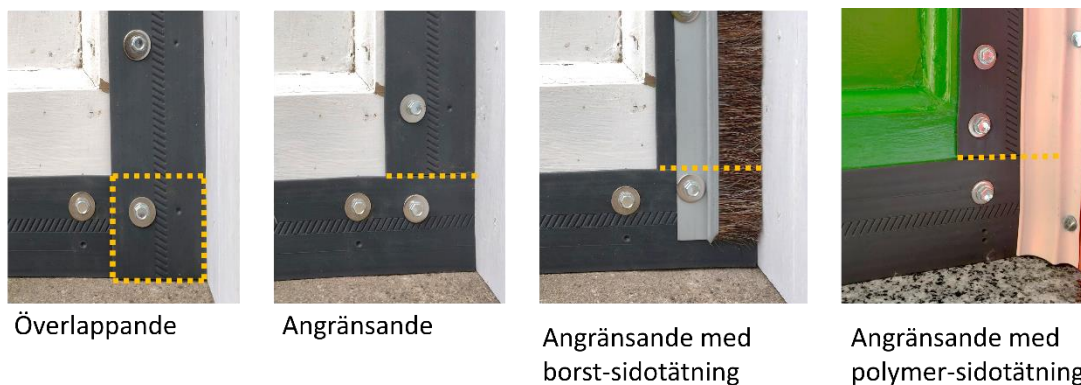
Om dörren är en sektionsdörr med sidotätningar av polymer och det finns för mycket friktion mellan sidotätningarna och RodeXit-tätningen kan du lösa problemet på de sätt som beskrivs i avsnitt 1.5.

## 2.3 Gnagarsäkring av sidospalterna

### 2.3.1 Installation av RodeXit-tätningen

Vid säkring av sidospalterna fästs RodeXit-tätningen på dörren på nästan samma sätt som när du säkrar tröskelgapet. Använd en uppifrån och ned-metod.

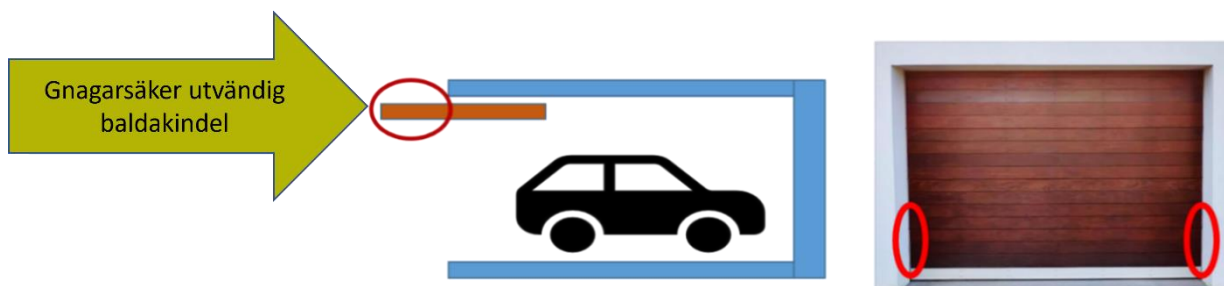
Bitarna som möts i hörnen kan installeras överlappande eller bara angränsande. Om en borsttätning är installerad på dörrbladet kan den lossas och användas som monteringslista:



### 2.3.2 Sidoluckorna på skärmtaksdörrar, sektionsdörrar och infällbara dörrar

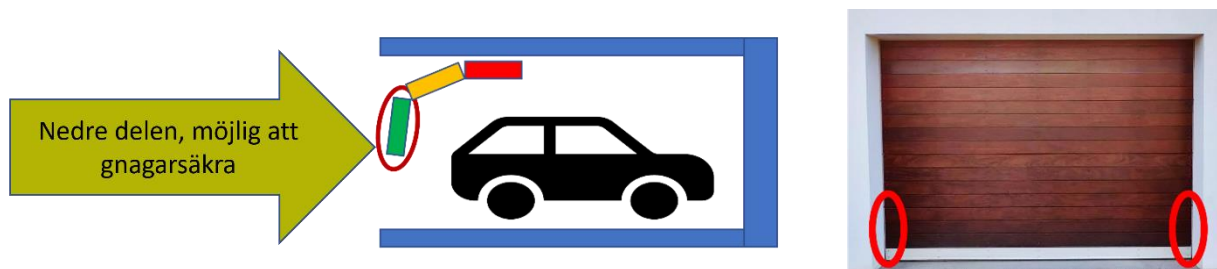
#### A. Sidoluckorna på skärmtaksdörrar

Den nedre delen av sidoluckorna på en skärmtaksdörr som motsvarar den yttre baldakindelen kan som huvudregel vara säkrad med RodeXit-tätningen utan att hindra öppningen och stängningen:



## B. Sidoluckorna på sektionsdörrar

Det är ofta möjligt att gnagare säkra sidoluckorna i den nedre delen av en sektionsdörr utan att hindra öppning och stängning:



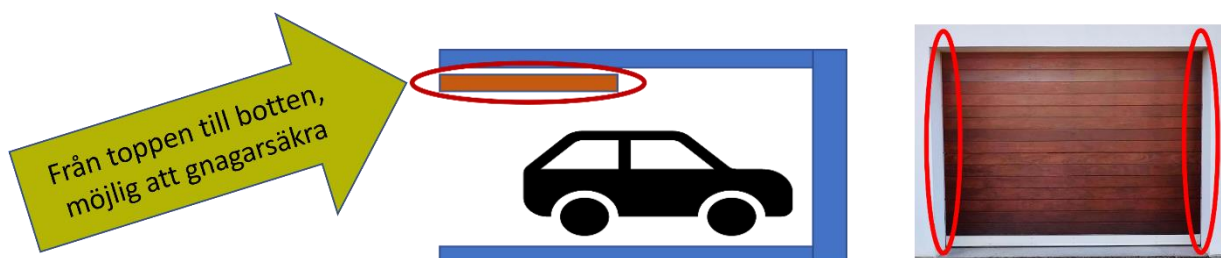
Installera inte horisontella och vertikala tätningar som överlappar varandra. Det kan leda till friktionsproblem.

Om tätningarna gnuggar för mycket mot sidokarmarna / sidovädertätningarna, försök att justera tätningarnas position eller försök att lösa problemet på det sätt som beskrivs i avsnitt 1.5.

## C. Sidoluckorna på infällbara dörrar

Om RodeXit-tätningar bara installeras på den nedre delen av dörrbladet på en infällbar dörr finns det risk för att tätningarna kolliderar med sidokarmarna under stängningsoperationer och därmed hindrar stängningen, så försök inte att gnagare säkra sidoluckorna på det sättet.

Om RodeXit-tätningarna installeras som sidotätningar hela vägen från toppen till botten av den infällbara dörrpanelen, bör beskrivna kollisionsproblem i de flesta fall elimineras. Det finns dock en risk, att gnugga mot sidokarmarna kommer att skapa överdriven friktion. Därför bör du vara medveten om friktionsrisken om du gnagare säkrar sidospalterna på det sättet.



Alternativt kan du försöka installera en uppsättning högkvalitativa borsttätningar.



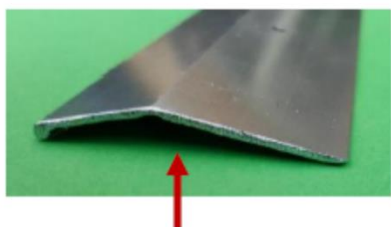
### 3 MONTERING MED HJÄLP AV MONTERINGSLISTER

#### 3.1 Monteringslisterna

Monteringslister används när en estetiskt mer tilltalande finish krävs:



Du kan använda många olika lister som monteringslister, t.ex. lister av trä som matchar dörrens trä. RodeXit rekommenderar aluminiumlister av den vinklade typen, eftersom de är billiga och kan täcka tätningens övre kant:



Lista av vinklade typ

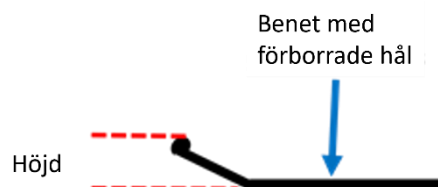


Övre kanten på en installerad lista av den vinklade typ

Bredden och höjden på en vinklad lista är viktiga.

Denna guide täcker installation med användning av 35 - 51 mm vinklade lister av aluminium med förborrade hål och en höjd på:

- 4 - 6 mm (nedan kallade låga lister) eller
- 8 - 10 mm (nedan kallade höga lister).



Om du använder en annan monteringslista kommer du ändå i stor utsträckning att kunna använda de beskrivna monteringsprinciperna.

Låga lister ska användas för enkelskiktsinstallationer. Höga lister ska användas för dubbelskiktsinstallationer:



Enkelskiktsinstallation med 35 mm bred lag lista



Dubbelskiktsinstallation med 51 mm bred hög lista

Dubbelskiktsinstallationer används A) när gapet är mer än 35 mm och B) när en mycket hög grad av



skydd krävs – till exempel när gnagartrycket är mycket högt.

Både höga och låga lister är ganska vanliga och kan anskaffas från väl blandade hårdvaruaffärer.

Du kan ladda ner en [lista över rekommenderade lister](http://www.rodexit.se) från [www.rodexit.se](http://www.rodexit.se). Listan uppdateras regelbundet med ytterligare lister.

### 3.2 Verktyg och material

De verktyg och material som anges i avsnitt 2.1 och dessutom:

- 1) En tillräckligt lång låg lista eller hög lista (nedan kallad: "monteringslistan").
- 2) Prylar för att tillfälligt fästa tätningen på dörren, t.ex.
  - en häftpistol med lämpliga häftklamrar om dörren är en trädörr, eller
  - klumpar av klibbigt krafttack om dörren är en metall dörr.
- 3) Några 1 kg tunga föremål för att hålla monteringslistan på plats under installationen.
- 4) Eventuellt ett borrar för att borra extra hål i monteringslistan



### 3.3 Säkring av tröskelgapet

RodeXit-tätningen installeras med hjälp av en monteringslista på samma sätt som med skruvar och brickor förutom följande:

- 1) Rullens fria ände ska tillfälligt fästas på dörrens vänstra sida med hjälp av en häftklammer eller klibbigt kraftpådrag i stället för en skruv innan en överdimensionerad tätning skärs av.



Ingen sidotätning

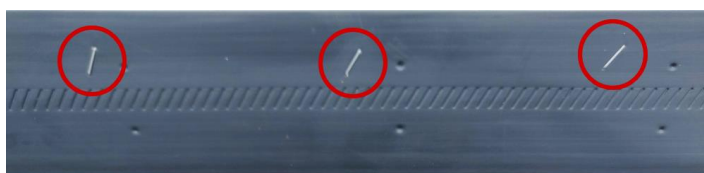


Med polymer sidotätning på sidokarmen



Med borsttätning på dörren

- 2) Innan du trimmar den högra änden av den överdimensionerade tätningen, fäst tätningen tillfälligt med hjälp av A) häftklamrar placerade i de översta 2,5 cm eller B) klumparna med klibbig krafthäftning - istället för att montera den med skruvar och brickor:



3) Med tennklippen trimmar du monteringslistan:

Dörr Blad	Trimning
Om dörrbladet är bredare än dörröppningen	Trimma monteringslistan till dörröppningens bredd minus 1,2 cm.
Annars	Trimma monteringslistan till dörrbladets bredd.



4) Om dörren är utrustad med sidotätningar, stoppa ändarna på den trimmade monteringslistan bakom sidotätningarna:

Om det inte finns tillräckligt med utrymme bakom sidotätningarna:

- lossa dem,
- demontera dem och montera dem igen efter att RodeXit tätningen har installerats, eller
- förkorta monteringslistan med hjälp av tennsnippor.



Instoppad bakom stopp-sidotätningar på sidokarmarna

Instoppad bakom borst-sidotätningar på sidokarmarna

5) Använd ett par cirka 1 kg tunga föremål för att hålla monteringslistan på plats.



6) Skruva fast monteringslistan på dörren.

Låt inte monteringslistan sträcka sig under dörrens nedre kant eftersom det minskar säkerheten.

Använd inte för mycket kraft eftersom du riskerar att buckla monteringslistan.

Du kan minska risken om du använder brickor.

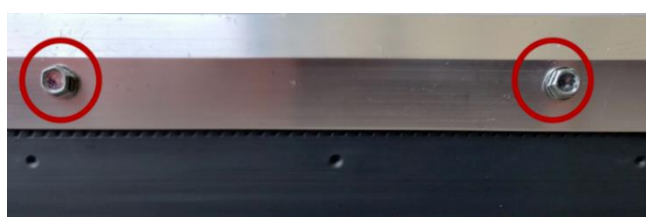


Använd lämpliga skruvar - vanligtvis INTE de som medföljer monteringslistan om någon eftersom de tenderar att vara av dålig kvalitet



Det är inga problem om skruvarna är något större än de förborede hålen. Skruvarna vidgar automatiskt hålen i aluminiumlistan när de körs in.

Placera en skruv i vart och ett av de förborede hålen på monteringslistan (vid behov efter borrning av pilothål i dörren):



### 3.4 Säkring av sidospalterna

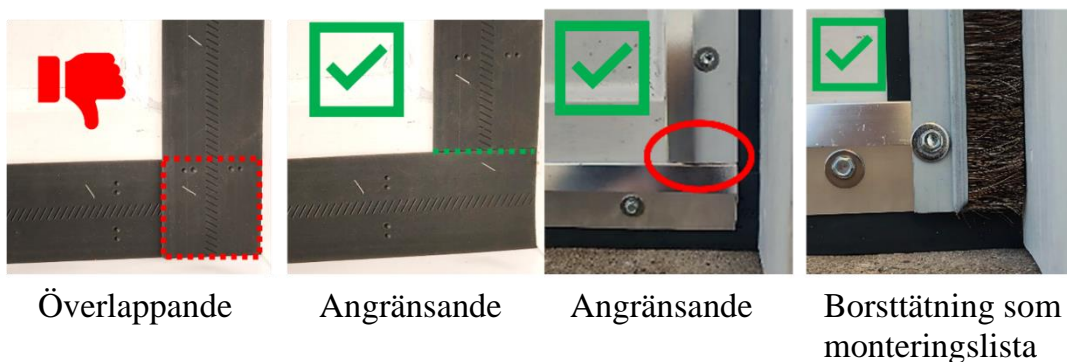
Som förklaras i avsnitt 2.3 ovan kan den nedre delen av sidoluckorna på enkelpanel baldakin dörrar och sektiondörrar säkras med RodeXit-tätningar, medan det kan vara möjligt att säkra sidoluckorna på enkelpanel infällbara dörrar med RodeXit-tätningar om du säkrar hela sidospalterna.

De 2 RodeXit-tätningarna installeras vertikalt på dörrbladet med monteringslister på ungefär samma sätt som när de installeras med skruvar och brickor. Avståndet mellan de 2 vertikala monteringslisterna och de 2 sidokarmarna ska vara minst 2,5 cm.

Låt de horisontella och vertikala tätningarna angränsa till de 2 hörnen. Låt dem inte överlappa varandra.

Det snyggaste sättet att sammanfoga de vertikala och horisontella monteringslisterna är att installera de 2 vertikala monteringslisterna så att A) de gränsar till den övre kanten av den horisontella monteringslistan och B) de ligger i linje med ändarna på den horisontella monteringslistan. Det bör helst beaktas redan när längden på den horisontella monteringslistan trimmas.

Om det finns en borst sidotätning på dörren kan den användas som monteringslista



## 4 MONTERING MED DUBBELSIDIG TEJP

Att använda dubbelsidig tejp i stället för skruvar och brickor kan vara relevant:

- Om skruvhål är oönskade – t.ex. om tätningen ska monteras på en mycket fin trädörr.
- Om det är omöjligt att säkra tätningen med skruvar – t.ex. om tätningen ska monteras på en glasdörr.
- Om du ska gnagarsäkra en motoriserad dörr, och det finns en risk att skruvar skadar dörrens elektroniska säkerhetsmekanism när de körs in.



All-In-One-tätningen monteras med hjälp av dubbelhäftande tejp på ungefär samma sätt som när den monteras med skruvar och brickor.

På [www.rodexit.se](http://www.rodexit.se) kan du ladda ner en PDF-monteringsguide för användning av dubbelsidig tejp för installation av All-In-One-tätningen.






## 5 TIPS & TRICKS

### 5.1 Instruktionsvideor och PDF-vägledningar

På [www.rodexit.se](http://www.rodexit.se) kan du

- titta på instruktionsvideor,  
- ladda ner PDF vägledningar och 
- ladda ner en PDF lista över rekommenderade monteringslistor av aluminium. 

Där finns bland annat

- en video om gnagarsäkring av mellanstora vertikalt öppnande dörrar och  
- en PDF-guide med många fler tips & tricks. 

### 5.2 Övervakning och underhåll

Alla gnagarsäkrade dörrar bör med jämna mellanrum övervakas för underhållsbehov. Tätningarna bör fixeras eller bytas ut om de allvarligt skadas – till exempel på grund av allvarliga gnagar-attacker.

