



www.rodexit.com a crucial cornerstone of first-class rodent exclusion

Jak zabezpieczyć przed gryzoniami Średniej wielkości drzwi otwierane pionowo, takie jak segmentowe i jednopanelowe drzwi garażowe Lipiec 2025

1	WPROWADZENIE	2
1.1	Drzwi i szczeliny	2
1.2	Lekki jak piórko, tylko kontakt	2
1.3	Dolna uszczelka pogodowa	2
1.4	Uszczelki boczne bram segmentowych.....	3
2	MOCOWANIE ŚRUBAMI I PODKŁADKAMI	3
2.1	Narzędzia i materiały	3
2.2	Sprawdzanie szczeliny progowej	4
2.3	Sprawdzanie szczelin bocznych	6
2.3.1	Instalacja nakładająca się i przylegająca urządzenia AIO	6
2.3.2	Boczne szczeliny drzwi segmentowych, drzwi segmentowych i drzwi chowanych7	
3	JAK PODKRĘCIĆ WYGLĄD	8
3.1	Wiele możliwości	8
3.2	Zalecane listwy montażowe	8
3.3	Popraw wygląd dzięki zalecanym listwom montażowym	9
3.3.1	Narzędzia i materiały	9
3.3.2	Sprawdzanie szczelności prog.....	10
3.3.3	Sprawdzanie szczelin bocznych	11
4	MOCOWANIE ZA POMOCĄ TAŚMY DWUSTRONNEJ	12
5	PORADY I TRIKI	13
5.1	Monitorowanie i konserwacja	13
5.2	Dodatkowe materiały instruktażowe	13
5.3	Jeśli wymagany jest bardzo wysoki poziom ochrony	13
5.4	Jak radzić sobie z bardzo nierównymi lub szorstkimi progami	13
5.5	Naprawa poprzez ponowne wykorzystanie.....	14
5.6	Repair by Partial Replacement	14
5.8	Zmniejszenie szerokości AIO	15
5.9	Bardzo przydatne domowe narzędzie	16

1 WPROWADZENIE

1.1 Drzwi i szczeliny

Jest to przewodnik dotyczący zabezpieczania przed gryzoniami szczelin progowych i bocznych w średniej wielkości drzwiach otwieranych pionowo, takich jak bramy segmentowe, bramy z pojedynczym panelem i bramy chowane z pojedynczym panelem, za pomocą uniwersalnej uszczelki przeciw gryzoniom RodeXit All-In-One (AIO):



Jedna warstwa produktu AIO pozwala uszczelnić szczeliny o szerokości do 35 mm (1,4 in).

Dzięki podwójnej warstwie można uszczelnić szczeliny o szerokości do 5 cm (2 in).

1.2 Lekki jak piórko, tylko kontakt

AIO powinno dotykać progu i bocznych ościeżnic jedynie bardzo delikatnie, dlatego nie należy mocno dociskać AIO do żadnej z tych części.



1.3 Dolna uszczelka pogodowa

Jeśli dolna uszczelka pogodowa pod drzwiami jest w porządku, pozostaw ją na miejscu.



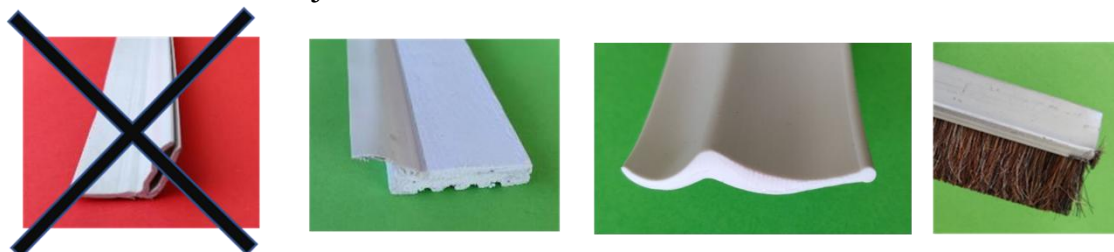
Dolna uszczelka pogodowa

Jeśli dolna uszczelka pogodowa nie jest w porządku, wymień ją i ponownie skalibruj otwieracz drzwi, jeśli jest, przed zainstalowaniem urządzenia AIO. Należy przestrzegać wszystkich instrukcji bezpieczeństwa zawartych w instrukcji obsługi.





1.4 Uszczelki boczne bram segmentowych

Jeśli brama segmentowa jest wyposażona w uszczelki boczne typu przypinanego z odwróconym kątem (przypinanego do prowadnic bramy) i nie ma wystarczającej przestrzeni między bramą a uszczelką boczną,

- zdjąć boczne uszczelki i
- po zainstalowaniu urządzenia AIO należy zamontować zwykłe uszczelki boczne z polimeru lub uszczelki szczotkowe jako zamienniki.:



Polimerowe uszczelki boczne na ościeżnicach bram segmentowych są czasami montowane zbyt blisko drzwi. W takim przypadku uszczelki boczne będą mocno dociskać moduł AIO i mogą powodować nadmierne tarcie podczas zamykania. Problem ten można rozwiązać w jeden lub kilka z poniższych sposobów:

- Nasmaruj wewnętrzną stronę uszczelki bocznej i/lub odpowiednią część urządzenia AIO, np. olejem roślinnym lub smarem do osi. 
- Zwiększ siłę otwierania i zamykania otwieracza – jeśli występuje.
 - Sprawdź instrukcję obsługi i postępuj zgodnie z instrukcjami. 
- Wyreguluj położenie uszczelki bocznej. 
- Wymień uszczelki boczne na nowe, lepiej dopasowane uszczelki polimerowe lub szczotkowe. 

2 MOCOWANIE ŚRUBAMI I PODKŁADKAMI

2.1 Narzędzia i materiały

Będziesz potrzebować następujących narzędzi i materiałów:

- 1) Rolka AIO.
- 2) Proste nożyce do blachy do przycinania AIO.
- 3) Odpowiednie śruby z łbem płaskim, na przykład śruby z łbem sześciokątnym o długości 25 mm (1 in) i średnicy 4,8 mm (No. 10) lub śruby z łbem walcowym.



Zasadniczo dobrym pomysłem jest stosowanie wkrętów samowierzących z łbem sześciokątnym i ostrzem wiertarskim podczas mocowania drzwi metalowych.

4) Podkładki.

5) Wkręta.

6) Wkrętarka akumulatorowa.

7) Możliwe: Wiertło do wiercenia otworów pilotażowych.

8) OPCJONALNE

Aby mieć obie ręce wolne do wkręcania śrub, warto mieć pod ręką kilka ciężkich przedmiotów, które utrzymają urządzenie AIO w miejscu.



2.2 Sprawdzenie szczeliny progowej

Urządzenie AIO należy zamontować na zewnętrznej stronie drzwi.

Wykonaj następujące czynności:

1) Możliwe: Demontować wszelkie uszczelki boczne typu clip-on reverse angle jamb zgodnie z sekcją 1.5.

2) Zamknij drzwi całkowicie.

3) Jeśli jest otwieracz z napędem silnikowym, odłącz go od zasilania.



4) Jeśli po lewej stronie znajduje się uszczelka, wsuń wolny koniec rolki za nią:



pod uszczelką boczną z polimeru zamontowana na bocznej belce ościeżnicy



uszczelka pod szczotką zamontowana na drzwiach

Jeśli za boczną uszczelką nie ma wystarczającej ilości miejsca:

- poluzować boczną uszczelkę lub
- odinstaluj go i zainstaluj ponownie po zainstalowaniu AIO.

5) Przymocuj wolny koniec rolki do lewej strony drzwi:



bez bocznego uszczelnienia



uszczelka boczna zamontowana na ościeżnicy bocznej



uszczelka boczna zamontowana na drzwiach

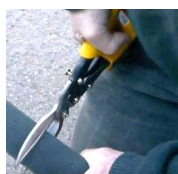
Jeśli drzwi są drzwiami przesuwными z jednym panelem, urządzenie AIO nie powinno wystawać poza lewą krawędź panelu drzwiowego, jeśli istnieje ryzyko, że urządzenie AIO zderzy się z ościeżnicą podczas otwierania i/lub zamykania.

W przeciwnym razie można pozostawić element AIO wysunięty całkowicie w lewą stronę belki ościeżnicy.

- 6) Rozwiń nieco więcej materiału AIO niż potrzeba do sprawdzenia szczelności progu:



- 7) Odetnij nieco większy kawałek.



- 8) Umieść śrubę z podkładką w każdym lub co drugim otworze na śrubę w górnej części drzwi, od lewej do prawej strony, aż znajdziesz się około 60 cm (2 ft) od prawego ościeżnicy – w razie potrzeby po wywierceniu otworów pilotażowych w drzwiach:



Należy pamiętać, że wszystkie śruby muszą być mocno przykręcone do solidnych elementów konstrukcyjnych drzwi – np. do drewnianej ramy drzwi drewnianych lub do podstawy drzwi metalowych – i że w niektórych przypadkach może być konieczne umieszczenie śrub w innych miejscach niż zaznaczone otwory na śruby w zestawie AIO.

- 9) Przytnij prawy koniec zbyt długiego AIO.

Jeśli drzwi są drzwiami przesuwными z jednym panelem, urządzenie AIO nie powinno wystawać poza prawą krawędź panelu drzwiowego, jeśli istnieje ryzyko, że urządzenie AIO zderzy się z ościeżnicą podczas otwierania i/lub zamykania.



W przeciwnym razie można pozostawić ją wysuniętą do prawej belki ościeżnicy.

10) Jeśli jest uszczelka po prawej stronie, wsuń wolny prawy koniec przyciętego AIO za uszczelkę boczną:



pod polimerową uszczelką boczną zamontowaną na ościeżnicy bocznej



uszczelka pod szczotką zamontowana na drzwiach

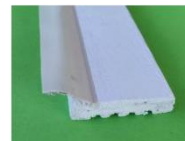
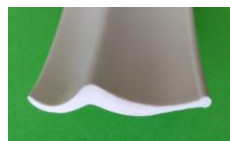
Jeśli za boczną uszczelką nie ma wystarczającej ilości miejsca:

- poluzować boczną uszczelkę lub
- odmontuj go i zamontuj ponownie po zainstalowaniu AIO.

11) Przymocuj ostatnie 60 cm (2 ft) urządzenia AIO do drzwi.



12) Dokręć wszystkie poluzowane uszczelki boczne, ponownie zamontuj wszystkie tymczasowo zdemontowane uszczelki boczne i zamontuj wszystkie uszczelki boczne zamienne.



13) Otwórz i zamknij drzwi, aby upewnić się, że działają prawidłowo.



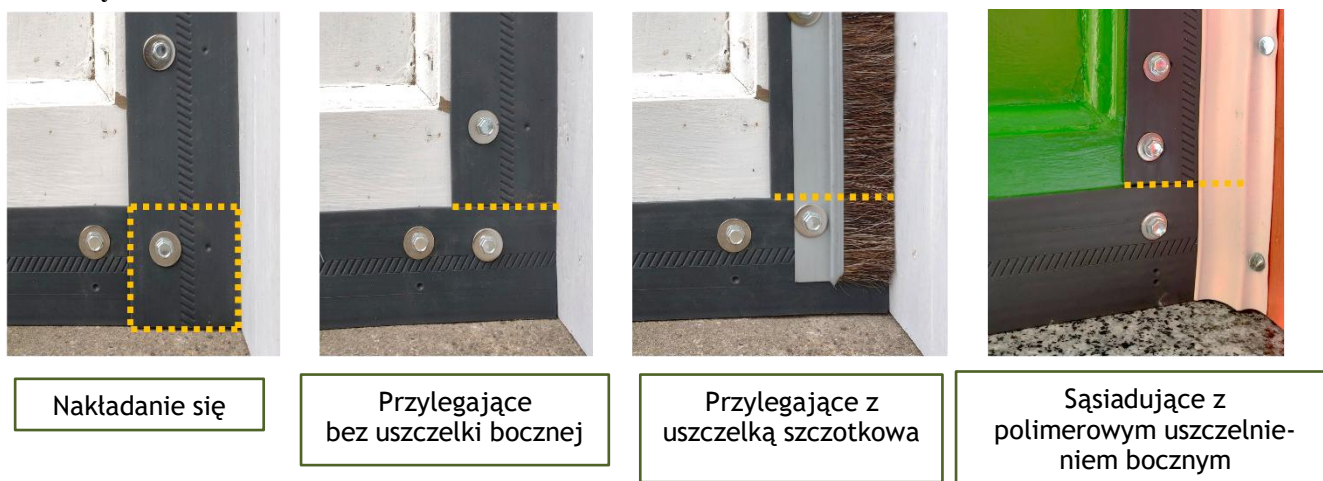
Jeśli drzwi są bramą segmentową z polimerowymi uszczelkami bocznymi i występuje zbyt duże tarcie między uszczelkami bocznymi a modulem AIO, problem można rozwiązać w sposób opisany w sekcji 1.5.

2.3 Sprawdzanie szczelin bocznych

2.3.1 Instalacja nakładająca się i przylegająca urządzenia AIO

Podczas sprawdzania szczelin bocznych urządzenie AIO mocuje się do drzwi w niemal taki sam sposób, jak podczas sprawdzania szczeliny progowej. Należy stosować metodę od góry do dołu.

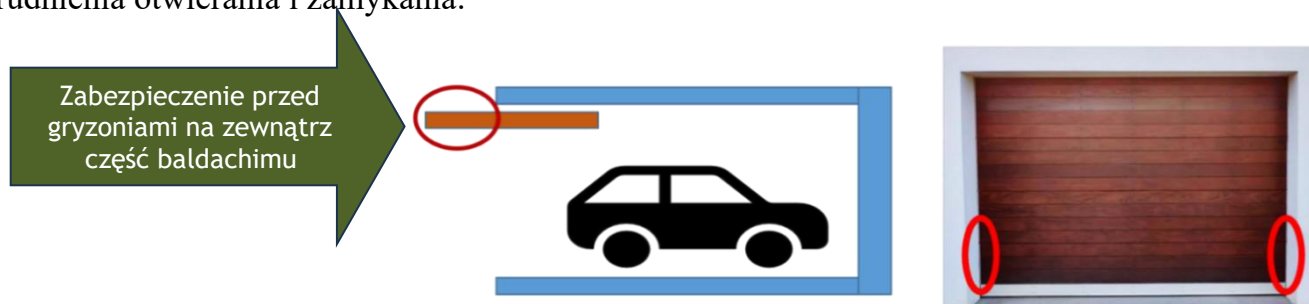
Elementy łączące się w narożnikach można montować na zakładkę lub tylko przylegająco. Jeśli na drzwiach zamontowano uszczelkę szczotkową, można ją poluzować i wykorzystać jako listwę montażową:



2.3.2 Boczne szczeliny drzwi segmentowych, drzwi segmentowych i drzwi chowanych

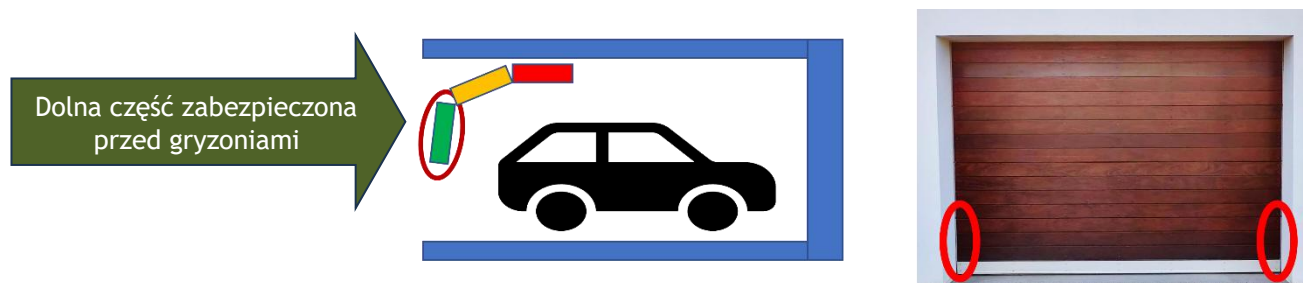
A. Boczne szczeliny drzwi baldachimowych

Dolna część bocznych szczelin drzwi baldachimowych, która odpowiada zewnętrznej części baldachimu, może być z reguły zabezpieczona przed gryzoniami za pomocą systemu AIO bez ryzyka utrudnienia otwierania i zamykania:



B. Boczne szczeliny bram segmentowych

Często możliwe jest zabezpieczenie bocznych szczelin dolnej części bramy segmentowej przed gryzoniami bez ryzyka utrudnienia otwierania i zamykania:



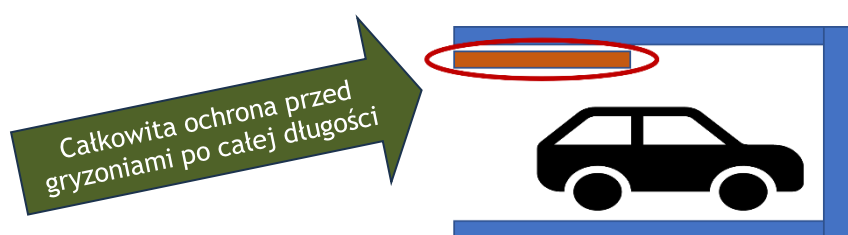
Jeśli na belkach ościeżnicy znajdują się polimerowe uszczelki boczne, nie należy montować poziomych i pionowych elementów AIO tak, aby zachodziły na siebie. Zwiększyłoby to ryzyko powstania nadmiernego tarcia między zachodzącymi na siebie elementami AIO a uszczelkami bocznymi.

Jeśli element AIO nadmiernie ociera się o uszczelki boczne lub belki ościeżnicy, spróbuj wyregulować położenie elementów AIO i/lub spróbuj rozwiązać problem w sposób opisany w sekcji 1.5.

C. Boczne szczeliny drzwi chowanych

Jeśli krótkie elementy AIO są zamontowane jako uszczelki boczne w dolnej części drzwi chowanych, istnieje ryzyko, że podczas zamykania krótkie elementy AIO zderzą się z bocznymi ościeżnicami. Mogłoby to spowodować uszkodzenie mechanizmu zamykania. Nie należy więc zabezpieczać szczelin bocznych w ten sposób.

Jeśli długie elementy AIO są zamontowane jako uszczelki boczne na całej długości drzwi chowanych, od góry do dołu, można wyeliminować opisany powyżej problem kolizji. Istnieje jednak ryzyko, że ocieranie o boczne belki ościeżnicy spowoduje nadmierne tarcie. Dlatego też należy wziąć pod uwagę ryzyko tarcia, jeśli zabezpiecza się szczeliny boczne w ten sposób.



3 JAK PODKRĘCIĆ WYGLĄD

3.1 Wiele możliwości

Jeśli chcesz nadać mu bardziej efektowny wygląd, możesz to zrobić na wiele sposobów. Oto kilka przykładów:



pasujące drewno



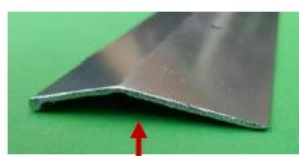
malowane drewno



alumiuniowa listwa

3.2 Zalecane listwy montażowe

RodeXit zaleca stosowanie kątowych aluminiowych listew do dywanów, ponieważ są one niedrogie i mogą zakryć górną krawędź urządzenia AIO:



kątowa aluminiowa listwa dywanowa



górną krawędź zamontowanej aluminiowej listwy wykończeniowej do dywanówcarpet

RodeXit szczególnie poleca te kątowe aluminiowe listwy do dywanów z nawierconymi otworami firmy MD Building Products:

Zalecane dla	Wysokość	Szerokość	Długość	Powierzchnia	Universal Product Code (UPC #)
Single layer installations	5 mm (0.2 in)	51 mm (2 in)	91-183 cm (36-72 in)	Rowkowany	np. 43374438581
Double layer installations	13 mm (0.5 in)	51 mm (2 in)	91-183 cm (36-72 in)	Gładki	np. 43374660845

Obie zalecane listwy dywanowe można przyciąć za pomocą nożyc do blachy.

Listwy dywanowe firmy MD Building Products są dostępne w różnych kolorach i długościach, oznaczone różnymi numerami UPC. Powyższe numery UPC dotyczą wersji w kolorze „srebrnym” o długości 91 cm (36 in).

Instalacje dwuwarstwowe stosuje się A) gdy szczelina jest większa niż 35 mm (1,4 in) oraz B) gdy wymagany jest bardzo wysoki stopień ochrony – na przykład gdy występuje bardzo duże zagrożenie ze strony gryzoni.

Instalacja dwuwarstwowa z listwą dywanową o szerokości 51 mm (2 in)




3.3 Popraw wygląd dzięki zalecany listwom montażowym

Poniżej założono, że używasz niektórych zalecanych aluminiowych listw wykończeniowych do dywanów firmy MD Building Products (zwanymi dalej „listwami montażowymi”). Informacje dotyczące ich stosowania mają zastosowanie odpowiednio do większości innych listw montażowych.

3.3.1 Narzędzia i materiały

Będziesz potrzebować narzędzi i materiałów wymienionych w sekcji 2.1 oraz dodatkowo:

- 1) Wystarczająca liczba listw montażowych 
- 2) Widżety do tymczasowego mocowania urządzenia AIO do drzwi, np.
 - jeśli drzwi są drewniane: zszywacz z odpowiednimi zszywkami lub
 - jeśli drzwi są metalowe: taśma dwustronna, np. taśma 3M VHB LSE-110WF.



3) OPCJONALNE

Kilka przedmiotów o wadze około 1 kg (2 lbs) do przytrzymania listw montażowych podczas instalacji.



- 4) Być może wiertło do wiercenia dodatkowych otworów w listwach montażowych.



3.3.2 Sprawdzanie szczelności progu

Urządzenie AIO montuje się za pomocą listew montażowych w taki sam sposób jak za pomocą śrub i podkładek, z wyjątkiem następujących przypadków:

- 1) Wolny koniec rolki AIO należy tymczasowo przymocować do lewej strony drzwi, np. za pomocą A) zszywki, jeśli drzwi są drewniane, oraz B) taśmy dwustronnej, jeśli drzwi są metalowe (zamiast za pomocą śruby).



bez uszczelki bocznej



uszczelka boczna zamontowana na ościeżnicy



uszczelka boczna zamontowana na drzwiach

- 2) Rozwiń i odetnij nadmiar materiału AIO.
- 3) Jeśli drzwi są drewniane: Przymocuj AIO do skrzydła drzwi za pomocą zszywek umieszczonych w górnej części o szerokości 2,5 cm (1 in).

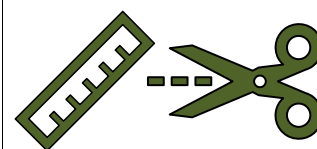


Jeśli drzwi są metalowe: Przymocuj urządzenie AIO do ościeżnicy drzwi, np. za pomocą kawałków taśmy dwustronnej.

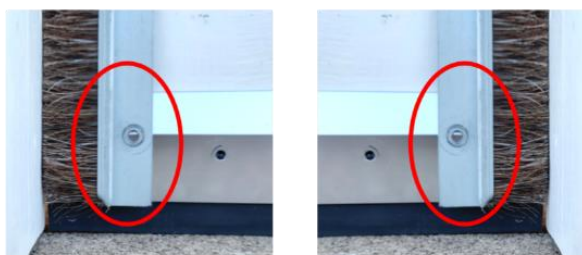


- 4) Przytnij prawy koniec urządzenia AIO zgodnie z opisem w sekcji 2.2.
- 5) Za pomocą nożyc do blachy przytnij listwy montażowe:

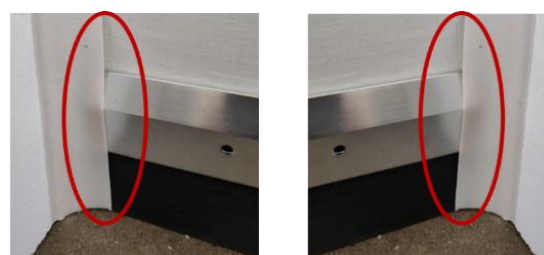
Panel drzwiowy	Przycinanie
Jeśli panel drzwiowy jest szerszy niż otwór drzwiowy	Przytnij listwy montażowe do szerokości otworu drzwiowego.
W przeciwnym razie	Przytnij listwy montażowe do szerokości panelu pomniejszonej o 2½ cm (1 in).



- 6) Jeśli drzwi są wyposażone w uszczelki boczne, wsuń końce przyciętych listew montażowych za uszczelki boczne:



Schowane za uszczelkami
szczotkowymi na drzwiach



Ukryte za uszczelkami po-
limerowymi na belkach ościeżnicy

Jeśli za bocznymi uszczelkami nie ma wystarczającej ilości miejsca:

- poluzuj je,
- odmontuj je i zamontuj ponownie po zainstalowaniu AIO lub
- skrócić listwy montażowe.

7) OPCJONALNE

Użyj kilku przedmiotów o wadze około 1 kg (2 lbs), aby przytrzymać listwy montażowe w miejscu.



- 8) Przykręć listwy montażowe do drzwi (w razie potrzeby po wywierceniu otworów pilotażowych w drzwiach).

Nie pozwól, aby listwy montażowe wystawały poniżej dolnej krawędzi drzwi. Mogłoby to zagrozić bezpieczeństwu.



Użyj odpowiednich śrub – zazwyczaj nie tych, które są dołączone do listew montażowych, jeśli takie są, ponieważ są one zazwyczaj niskiej jakości.

Nie stanowi problemu, jeśli śruby są nieco grubsze niż otwory wstępnie nawiercone w listwach montażowych. Nieco grubsze śruby automatycznie poszerzą otwory podczas wkręcania.

Nie używaj zbyt dużej siły. Ryzykujesz wgniecenie listew montażowych. Ryzyko można zmniejszyć, stosując podkładki.



3.3.3 Sprawdzanie szczelin bocznych

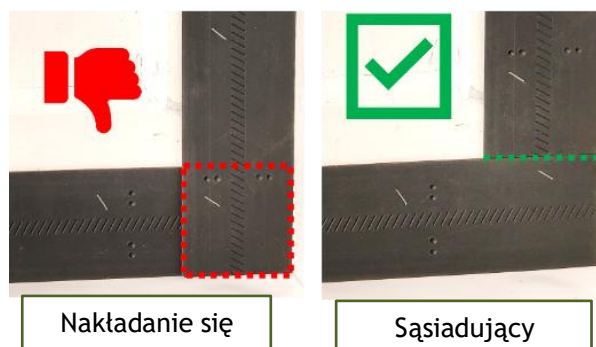
Jak wyjaśniono w sekcji 2.3 powyżej

- dolna część bocznych szczelin drzwi jednoskrzydłowych i segmentowych może być zabezpieczona za pomocą AIO, oraz
- możliwe jest zabezpieczenie bocznych szczelin drzwi chowanych z pojedynczym panelem za pomocą systemu AIO, jeśli zabezpieczysz wszystkie boczne szczeliny.

2 elementy AIO montuje się pionowo na skrzydle drzwiowym za pomocą listew montażowych w podobny sposób, jak w przypadku montażu wyłącznie za pomocą śrub i podkładek.

Odległość między pionowymi listwami montażowymi a bocznymi ościeżnicami powinna wynosić co najmniej 2½ cm (1 in).

Połącz poziome i pionowe elementy AIO w 2 rogach. Nie pozwól, aby się nakładały.



Najlepszym sposobem połączenia pionowych i poziomych listew montażowych jest zamontowanie listew pionowych w taki sposób, aby

- przylegają do górnej krawędzi poziomych listew montażowych i
- są wyrównane z końcami poziomych listew montażowych:



Najlepiej uwzględnić to już podczas przycinania poziomych listew montażowych.

4 MOCOWANIE ZA POMOCĄ TAŚMY DWUSTRONNEJ

Zastosowanie taśmy dwustronnej zamiast śrub i podkładek może być istotne:

- Jeśli otwory na śruby są niepożądane – np. jeśli urządzenie AIO ma być zamontowane na bardzo delikatnych drzwiach drewnianych.
- Jeśli z jakiegoś powodu nie można zamocować urządzenia AIO za pomocą śrub.
- Jeśli zamierzasz zabezpieczyć drzwi z napędem przed gryzoniami i istnieje ryzyko, że śruby uszkodzą elektroniczny mechanizm bezpieczeństwa drzwi podczas wkręcania.



AIO montuje się za pomocą taśmy dwustronnej w podobny sposób, jak w przypadku montażu za pomocą śrub i podkładek.

Na stronie www.rodexit.com można pobrać instrukcję montażu w formacie PDF dotyczącą stosowania taśmy dwustronnej do instalacji urządzenia AIO.



5 PORADY I TRIKI

5.1 Monitorowanie i konserwacja

Wszystkie drzwi zabezpieczone przed gryzoniami powinny być regularnie sprawdzane pod kątem konieczności konserwacji. Uszczelki zabezpieczające przed gryzoniami powinny być naprawiane lub wymieniane, jeśli np. w wyniku silnych ataków gryzoni są poważnie uszkodzone.



5.2 Dodatkowe materiały instruktażowe

Na stronie www.rodexit.com można

- obejrzeć film instruktażowy pokazujący, jak zabezpieczyć drzwi otwierane pionowo przed gryzoniami.
- uzyskać dostęp do dodatkowych materiałów instruktażowych w formie filmów, prezentacji PowerPoint i przewodników w formacie PDF.



5.3 Jeśli wymagany jest bardzo wysoki poziom ochrony

W normalnych warunkach wystarczy zainstalować jedną warstwę. Jeśli wymagany jest szczególnie wysoki stopień ochrony – na przykład z powodu bardzo dużej liczby gryzoni – należy rozważyć zainstalowanie podwójnej warstwy:

Podwójną warstwę instaluje się w taki sam sposób jak pojedynczą warstwę.



5.4 Jak radzić sobie z bardzo nierównymi lub szorstkimi progami

Łatwo jest rozwiązać często występujący problem osiadania gruntu:



Wystarczy pociąć AIO na kilka kawałków i zamontować je tak, aby zachodziły na siebie i były ustawione pod kątem:



Jeśli problemem są niewielkie wgłębienia w progu, które umożliwiają owadom przedostawanie się pod urządzenie AIO, można uzupełnić urządzenie AIO o listwę szczotkową, która lepiej dopasowuje się do nierównej powierzchni:



Uzupełniony o listwę szczotkową o szerokości 50 mm (2 in), służącą jako listwa montażowa.



Uzupełniony listwą szczotkową o szerokości 50 mm (2 in) i zamontowany z listwą wykończeniową do dywanów o szerokości 35 mm (1 3/8 in).

5.5 Naprawa poprzez ponowne wykorzystanie

Because the AIO is symmetrical, it can be reused if the lower part has been worn or otherwise damaged. You simply dismount the AIO, turn it upside-down and remount it.



This is especially a beneficial option when the AIO is mounted by means of a mounting strip, because the damaged part of the AIO will be hidden behind the mounting strip.



Damaged part of AIO hidden behind mounting strip

5.6 Repair by Partial Replacement

Jeśli część systemu AIO uległa uszkodzeniu – np. w wyniku silnego ataku szczurów – można ją ponownie połączyć, po prostu odcinając uszkodzoną część i zastępując ją nowym elementem systemu AIO.



Aby zachować odpowiednią odporność na gryzienie, nowy element AIO nie może być krótszy niż 60 cm (2 ft).

Podobnie żadna część pozostałego starego urządzenia AIO nie może być krótsza niż 60 cm (2 ft).



5.7 Nożyce do blachy i ich zastosowanie

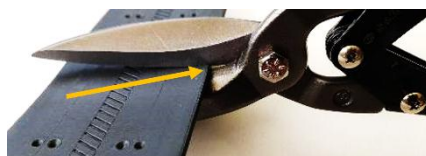
Jakość nożyc do blachy jest bardzo zróżnicowana. Niektóre są bezużyteczne. RodeXit poleca następujące nożyce do blachy:

- Stanley Fatmax 14-566 z długimi ostrzami
- Stanley Fatmax FMHT 73756
- Stanley Fatmax 14-563
- DEWALT DWHT 14675
- DEWALT DWHT 14694 z krótkimi ostrzami zaokrąglonymi



Im dłuższe ostrza, tym łatwiej jest uzyskać prostą linię.

To nie jest fizyka jądrowa, ale ma ogromne znaczenie. Przed cięciem należy całkowicie otworzyć nożyce do blachy i mocno wsunąć AIO / aluminiową listwę montażową tak daleko, jak to możliwe, pomiędzy ostrza.



Jeśli ostrza są rozchylane podczas cięcia, może to oznaczać, że AIO nie jest ustawione pod odpowiednim kątem względem ostrzy nożyc do blachy. Może to również oznaczać, że główna śruba nożyc do blachy nie jest wystarczająco dokręcona.



5.8 Zmniejszenie szerokości AIO

Szerokość AIO można łatwo zmniejszyć za pomocą nożyc do blachy.

Równoległe stalowe druty w AIO kierują rozłupywanie AIO, dzięki czemu zawsze uzyskuje się równe cięcie.

W przypadku montażu podzielonego urządzenia AIO za pomocą listwy montażowej należy ukryć krawędź cięcia pod listwą montażową.



5.9 Bardzo przydatne domowe narzędzie

Jeśli regularnie montujesz AIO za pomocą jakiegoś rodzaju listwy montażowej, dobrym pomysłem jest wykonanie prostego i niedrogiego narzędzia „trzeciej ręki”, które będzie w stanie

- utrzymując AIO w miejscu i jednocześnie
- podnoszenie i utrzymywanie listwy montażowej w miejscu.

Narzędzie można wykonać z

- Kawałek drewna o grubości 2½ - 3 cm (1 - 1¼ in) i wadze około 1 kg (2 lbs) (najlepiej z ciężkiego drewna, takiego jak dąb) oraz
- dwie śruby o długości około 6½ cm (2½ in).

Umieść śrubę około 2½ cm (1 in) od każdego końca kawałka drewna i około 13 mm (½ in) od krawędzi, a następnie wkręć śruby na głębokość około 2½ cm (1 in), tak aby odległość między łbami śrub a drewnem wynosiła około 4 cm (1½ in). Gotowe narzędzie powinno wyglądać mniej więcej tak:



Tak się używa tego narzędzia:



Najlepiej mieć 2 – zwłaszcza podczas sprawdzania szerokich drzwi.