



**Comment protéger contre les rongeurs
les portes battantes et autres portes s'ouvrant horizontalement
avec le joint All-In-One (AIO)
Juillet 2025**

1	TERMES DE BASE RELATIFS AUX PORTES ET LARGES D'OUVERTURE	2
2	PORTES BATTANTES SIMPLES	3
2.1	Outils et matériaux	3
2.2	L'AIO peut être installé de chaque côté.	3
2.3	Comment vérifier une porte battante simple	4
3	PORTES BATTANTES DOUBLES	6
3.1	Espace de seuil et espace sous-astragalien des portes doubles	6
3.1.1	Lorsqu'il n'y a pas d'astragale sur le côté de montage	7
3.1.2	Lorsqu'il y a un astragale sur le côté de montage	7
3.2	Espaces astragaux des portes doubles	7
3.2.1	Outils et matériaux	8
3.2.2	Comment installer l'AIO	8
4	OTHER HORIZONTALLY OPENING DOORS	9
5	EMBELLIR L'APPARENCE À L'AIDE DE BANDES DE MONTAGE	10
5.1	Les possibilités infinies	10
5.2	Montage avec bandes de fixation sur portes battantes	12
5.3	Montage avec bandes de fixation sur d'autres portes à ouverture horizontale	14
6	FIXATION À L'AIDE DE RUBAN ADHÉSIF DOUBLE FACE	14
7	CONSEILS ET ASTUCES	14
7.1	Surveillance et maintenance	14
7.2	Matériel pédagogique supplémentaire	15
7.3	Il est recommandé d'installer le dispositif sur le côté poussant d'une porte battante.	15
7.4	Si un très haut niveau de protection est requis	15
7.5	Que faire s'il y a une plaque de protection sur la porte ?	16
7.6	Protection contre les chariots élévateurs à fourches	16
7.7	Comment gérer des seuils très irréguliers	16
7.8	Cisailles à tôle et leur utilisation	17
7.9	Réparation par réutilisation	18

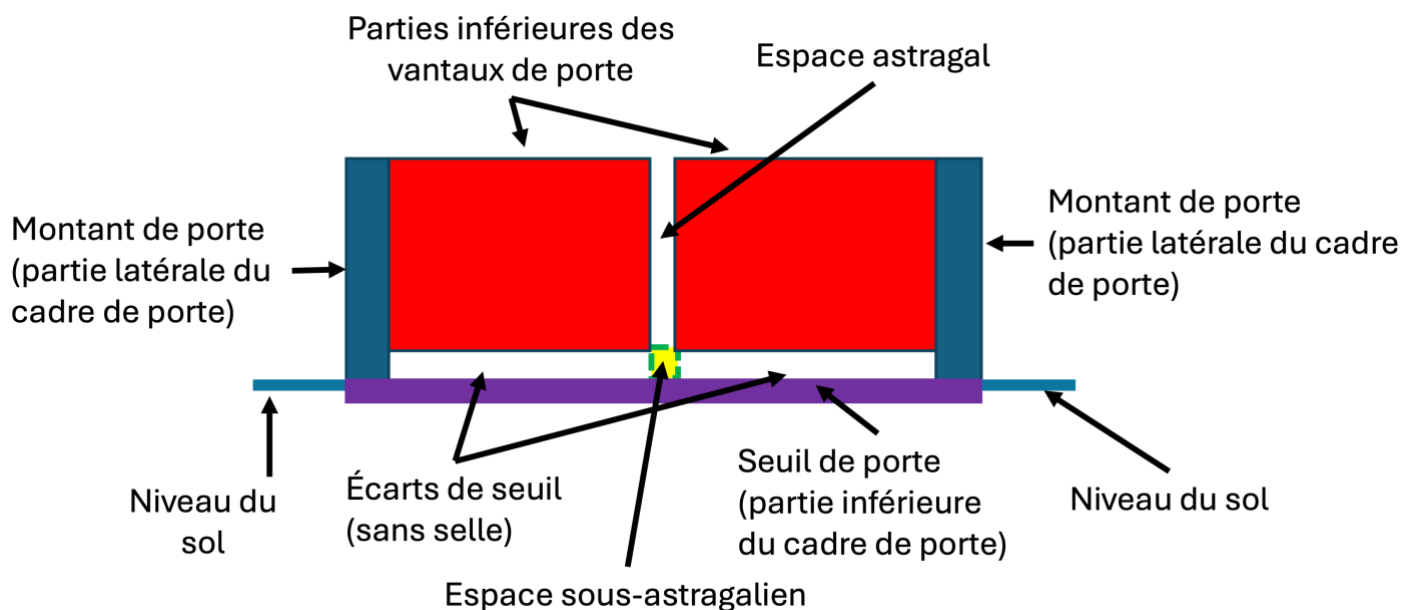
1 TERMES DE BASE RELATIFS AUX PORTES ET LARGES D'OUVERTURE

Le « jeu de seuil » d'une porte simple est l'espace horizontal entre le vantail de porte et le seuil sous-jacent. Il y a un jeu de seuil sous chacun des vantaux d'une porte double.

L'« espace astragal » d'une porte double est l'espace vertical entre les deux vantaux. L'espace astragal d'une porte battante double est recouvert d'une bande verticale appelée « astragal » sur au moins un côté de la porte, sauf s'il s'agit d'une porte de type saloon.

L'« espace sous-astragalien » d'une porte battante double est le petit espace situé juste sous l'espace astragal et entre les deux espaces de seuil.

Le seuil de porte est la partie inférieure horizontale du cadre de porte. Le seuil de porte (le cas échéant) est placé au-dessus du seuil de porte et sert à combler l'espace entre le seuil et le sol. Très souvent, une porte est équipée d'un seuil de porte et d'un seuil de porte combinés. En général, il n'y a pas de seuil de porte dans une porte qui est soumise à un trafic roulant, par exemple le passage de transpalettes. Par conséquent, les rongeurs peuvent facilement entrer si l'espace entre le seuil et le sol n'est pas bloqué par un bas de porte anti-rongeurs.



Sur le côté tirant d'une porte battante normale, il existe des espaces latéraux entre le vantail de porte et les montants de porte. Il n'y a pas d'espaces latéraux similaires sur le côté poussant, car le côté poussant du vantail de porte est en contact total avec les montants de porte. La protection contre les rongeurs est donc plus efficace sur le côté poussant que sur le côté tirant.

Avec une couche unique AIO, vous pouvez protéger contre les rongeurs des espaces jusqu'à 35 mm (1,4 in) de large. Avec une double couche, vous pouvez protéger contre les rongeurs des espaces jusqu'à 5 mm (2 in) de large.

2 PORTES BATTANTES SIMPLES

2.1 Outils et matériaux

Vous aurez besoin des outils et du matériel suivants :

- 1) Un rouleau de l'AIO.
- 2) Un mètre ruban ou un autre instrument de mesure.
 - Un mètre télescopique est extrêmement pratique, en particulier lorsque l'AIO doit être installé du côté poussant de la porte et que vous devez mesurer la distance entre les deux montants latéraux.
- 3) Cisaille à tôle droite pour découper l'AIO.
- 4) Vis à tête plate adaptées.
 - Des vis de 25 mm (1 in) de long et 4,8 mm (No. 10) conviennent à la plupart des portes. Il est généralement recommandé d'utiliser des vis à tôle autoperçantes à tête hexagonale pour les portes en tôle.
- 5) Rondelles.
- 6) Embout.
- 7) Une visseuse sans fil.
- 8) Éventuellement : un foret pour percer des trous pilotes.



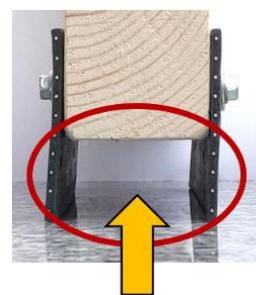
Il est également pratique d'avoir à portée de main des objets lourds d'environ ½ kg (1 lb) pouvant maintenir l'AIO en place pendant le processus d'installation :



2.2 L'AIO peut être installé de chaque côté.

Vous pouvez installer l'AIO du côté poussant, du côté tirant ou des deux côtés. L'installation des deux côtés est toujours à envisager pour les raisons suivantes :

- Cela augmentera la protection contre les rongeurs et autres nuisibles.
- Cela améliorera considérablement les propriétés isolantes de la porte.
- Le surcoût sera généralement largement compensé par les économies réalisées sur les frais de chauffage et/ou de climatisation.



Still and therefore insulating air

2.3 Comment vérifier une porte battante simple

Suivez ces étapes :

- 1) Fermez et verrouillez la porte.

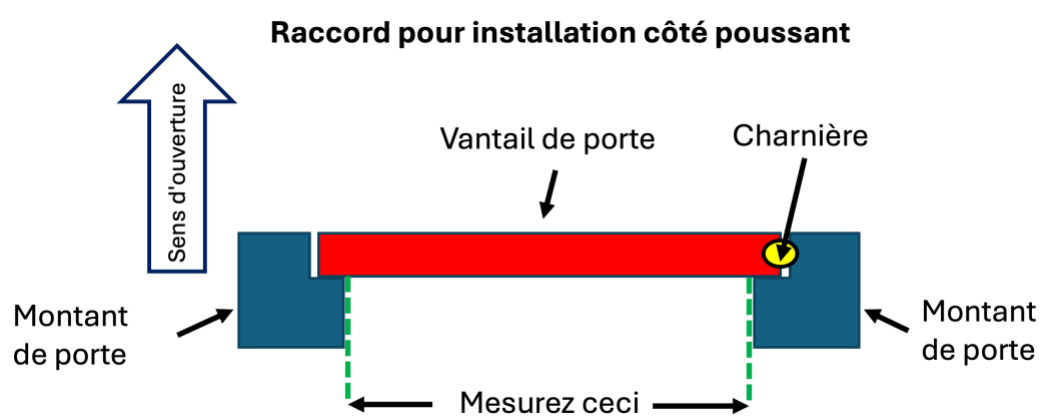


- 2) Si un dispositif de retenue de porte gêne, démontez-le. Remontez-le après avoir vérifié la porte. Si le remontage n'est pas possible, remplacez l'ancien dispositif de retenue de porte par un nouveau dispositif compatible.

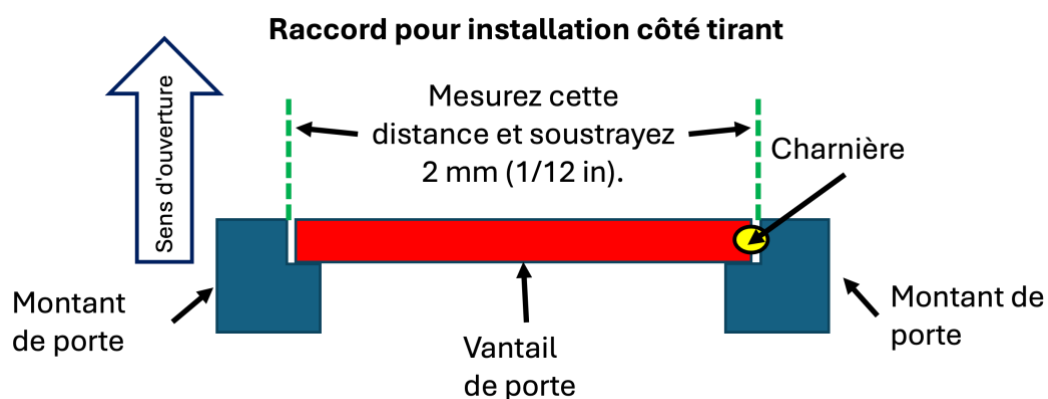


- 3) Prenez les mesures qui s'imposent :

- Si vous installez l'AIO sur le côté poussant, mesurez la largeur de l'ouverture de la porte sur le côté poussant :



- Si vous installez l'AIO sur le côté tirant, mesurez la largeur de l'ouverture de la porte sur le côté tirant et soustrayez 2 mm (1/12 in) :



- 4) Coupez un morceau correspondant de l'AIO.



- 5) Placez l'AIO sur le sol. Pour avoir les deux mains libres, utilisez deux objets lourds pour

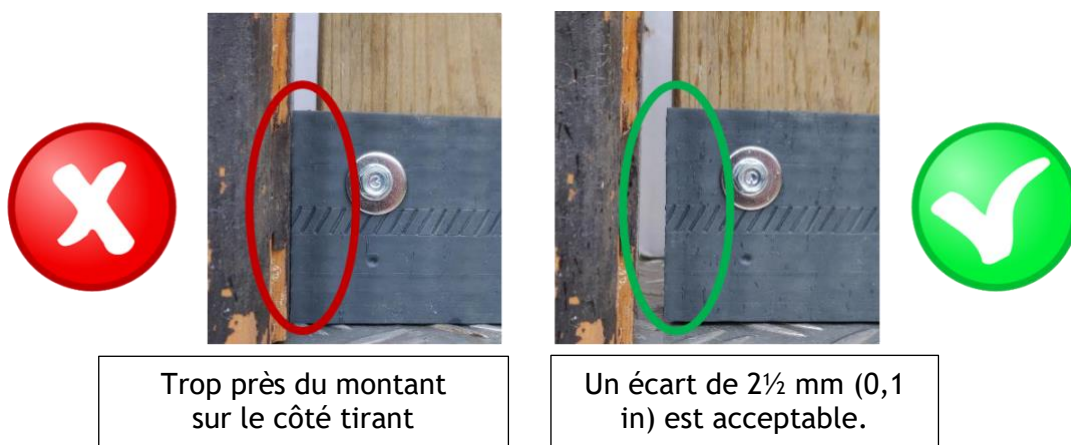


maintenir l'AIO en place.

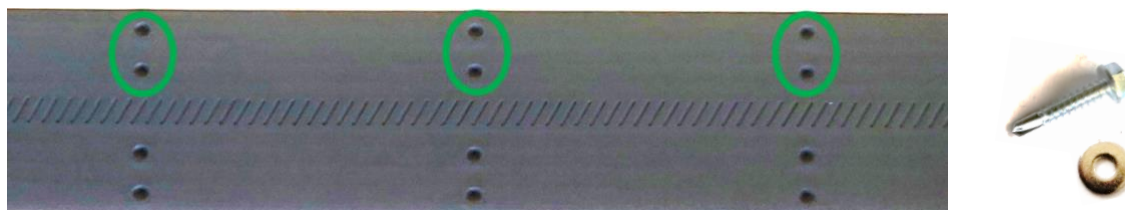
- 6) N'appuyez pas fortement sur l'AIO vers le bas. Il ne doit toucher le sol que très légèrement :



- 7) Si vous installez l'AIO du côté tirant et que l'AIO touche le montant côté charnière, l'AIO frotera contre le montant et perturbera ainsi le fonctionnement de la porte. Par conséquent, ne laissez pas l'AIO toucher le montant côté charnière du côté tirant. La largeur de l'espace entre l'AIO et le montant côté charnière ne doit pas dépasser 2½ mm (0,1 in).



- 8) Utilisez certains des repères des trous de vis supérieurs lorsque vous vissez les vis et les rondelles :



Assurez-vous qu'il y a une vis à environ 2,5 cm (1 pouce) ou moins de chaque extrémité.



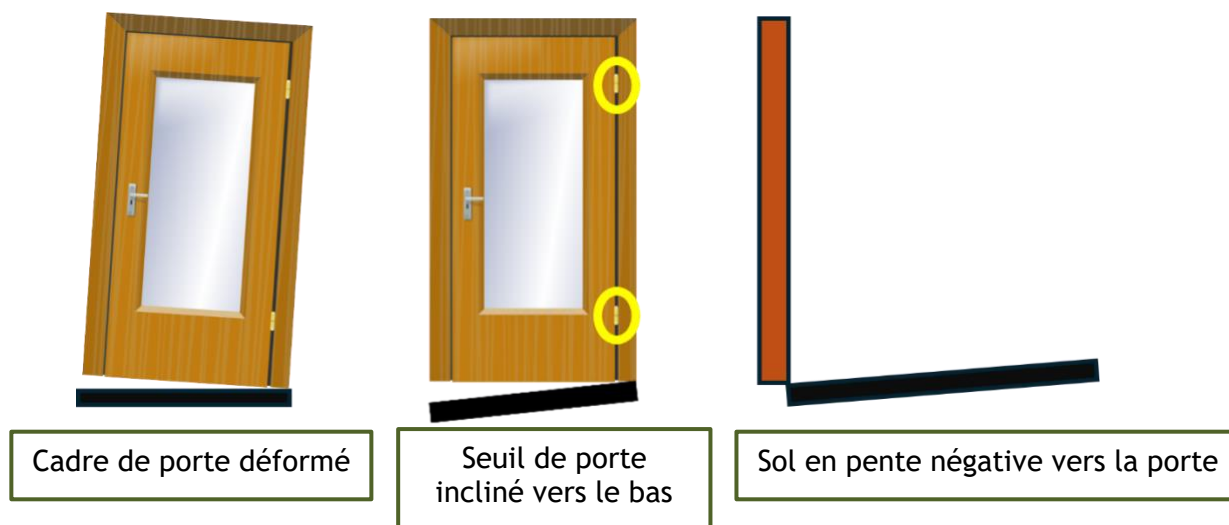
Si le vantail de la porte est équipé d'un pêne dormant, veillez à ne pas le heurter avec une vis :



- 9) Ouvrez et fermez la porte pour vérifier qu'elle fonctionne correctement. Si la porte bouge librement, tout est parfait. Si vous constatez une friction entre l'AIO et le sol, cela signifie que quelque chose ne va pas avec la porte. L'élasticité de l'AIO peut compenser la plupart des problèmes liés aux portes, et une friction modérée n'est pas un problème grave.



Cependant, si la porte est très difficile à ouvrir et à fermer, cela signifie qu'il y a un problème grave. Le cadre de porte peut être de travers, le seuil peut être incliné vers le bas et s'éloigner du montant des charnières, ou le sol peut présenter une pente négative vers la porte :



Si la porte est très difficile à ouvrir et à fermer, la meilleure solution consiste à éliminer la cause profonde du problème. Si cela n'est pas possible, vous pouvez essayer de compenser le problème de la manière suivante :

Installez l'AIO avec la porte en position ouverte et complétez-le avec un joint de porte à brosse qui s'installe lorsque la porte est fermée. Le joint de porte à brosse peut être installé de l'autre côté de la porte ou du même côté, cf. section 8.7.

3 PORTES BATTANTES DOUBLES

3.1 Espace de seuil et espace sous-astragalien des portes doubles

Vous protégez les espaces sous les seuils et les espaces sous-astragaliens des portes battantes doubles de la même manière que vous protégez les espaces sous les seuils des portes battantes simples.

Les seules différences sont les suivantes :

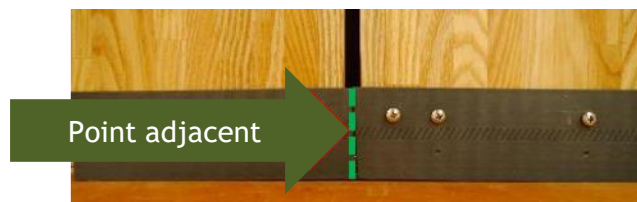
- 1) que vous utilisiez 2 joints au lieu d'un seul et
- 2) qu'il existe un espace sous-astragalien.

La manière dont vous vérifiez les espaces astragaux dépend de la présence ou non d'un astragal sur le côté montage de la porte. La section 3.1.1 décrit la procédure à suivre lorsqu'il n'y a pas d'astragal sur le côté montage. La section 3.1.2 décrit la procédure à suivre lorsqu'il y en a un.

3.1.1 Lorsqu'il n'y a pas d'astragale sur le côté de montage

Vous vérifiez la double porte de la même manière qu'une porte simple, à l'exception des points suivants :

- 1) Découpez les 2 joints afin qu'ils puissent se rejoindre au milieu de l'espace astragal :



- 2) Ne les faites pas se chevaucher.

3.1.2 Lorsqu'il y a un astragale sur le côté de montage

Vous vérifiez la double porte de la même manière qu'une porte simple, à l'exception de ce qui suit :

- 1) Coupez les 2 joints afin qu'ils puissent se rejoindre au niveau du bord libre de l'astragale :



Ne les faites pas se chevaucher.

- 2) Desserrez la partie inférieure de l'astragale.
 - Par exemple, dévissez les deux vis inférieures.
- 3) Insérez l'un des deux joints derrière l'astragale desserré et alignez l'extrémité de l'AIO avec le bord libre de l'astragale :
- 4) Vissez les 2 joints sur les 2 battants de porte.
- 5) Resserrez l'astragale.



3.2 Espaces astragaux des portes doubles

S'il n'y a pas d'astragale du côté de la fixation, vous devriez envisager de protéger au moins les 50 cm (20 in) les plus bas de l'espace astragal de ce côté de la porte contre les rongeurs.

Vous devriez également envisager de calfeutrer tout l'espace entre l'astragale et le sol, car :

- 1) Il améliorera la protection contre les nuisibles tels que les insectes rampants et volants, y compris les cafards.
- 2) Cela améliorera considérablement les propriétés isolantes de la porte.
- 3) Le coût supplémentaire sera généralement largement compensé par les économies réalisées sur les frais de chauffage et/ou de climatisation.

L'AIO doit être monté:

- Sur le vantail actif (celui qui s'ouvre en premier), lorsque vous le montez du côté de la poignée.
- Sur le vantail passif (l'autre vantail) lorsque vous le montez côté poussée.

3.2.1 Outils et matériaux

Vous aurez besoin :

- 1) Les mêmes outils et matériaux que ceux dont vous avez besoin pour vérifier l'écart du seuil des portes simples (voir section 2.1).
- 2) Peut-être un cutter Stanley.



3.2.2 Comment installer l'AIO

Suivez ces étapes :

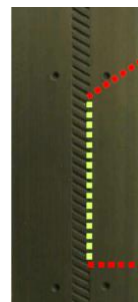
- 1) Fermer et verrouiller la porte.



- 2) Coupez un morceau approprié de l'AIO.

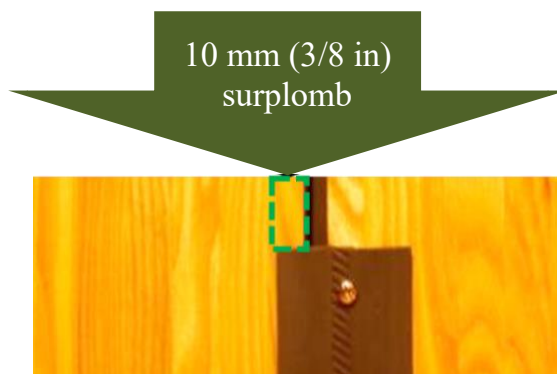


- 3) Si une poignée et/ou une serrure de porte gênent, découpez l'AIO pour l'adapter à la poignée et/ou à la serrure. Les découpes transversales (lignes pointillées rouges) peuvent être réalisées à l'aide d'une cisaille à tôle, tandis que les découpes longitudinales (lignes pointillées jaunes) sont mieux réalisées à l'aide d'un cutter Stanley :



- 4) Vissez l'AIO sur la porte.

Le dispositif AIO doit être monté de manière à dépasser l'espace astragal d'au moins 10 mm (3/8 in) :



En règle générale, les vis doivent être placées au milieu de l'AIO et non pas comme indiqué par les marques des trous de vis :



Commencez par fixer la vis supérieure. Continuez ensuite vers le bas en plaçant une vis tous

les 10 cm (4 in) environ.

Veillez à ne pas placer de vis dans le boîtier de serrure et/ou le pêne encastré, le cas échéant



:

Il devrait y avoir une vis à environ 2,5 cm (1 in) de chaque

5) Ouvrez et fermez la porte pour vérifier qu'elle fonctionne correctement.



extrémité.



+



4 OTHER HORIZONTALLY OPENING DOORS

Vous pouvez isoler d'autres portes à ouverture horizontale, notamment les portes de salon, les portes coulissantes, les portes pliantes et les portes tournantes, de la même manière que les portes battantes. Cependant, les autres portes à ouverture horizontale varient considérablement en termes de construction et de conception. Vous devrez donc parfois faire preuve de créativité et adapter vos solutions.

Lors du contrôle de l'espace astragal d'une porte battante, l'AIO ne doit évidemment pas dépasser l'espace astragal, car cela empêcherait les deux vantaux de porte de se croiser.



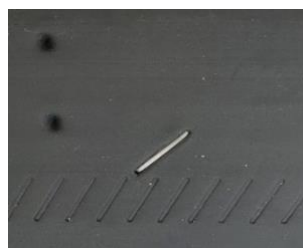
5 PORTES MOTORISÉES

Lorsqu'il est installé sur une porte motorisée équipée d'un capteur de sécurité, l'AIO ne doit pas frotter contre le sol lors de l'ouverture et de la fermeture de la porte, car le frottement pourrait déclencher le capteur de sécurité et compromettre le fonctionnement de la porte.

Ce problème peut être particulièrement difficile à éviter dans le cas d'une porte coulissante motorisée. Les problèmes liés à une friction excessive peuvent parfois être résolus simplement en ajustant le capteur.

Une autre façon de résoudre ces problèmes de friction consiste A) à placer de petites entretoises sous l'AIO afin de l'installer légèrement surélevé par rapport au sol et B) à compléter l'AIO avec une entretoise qui couvre le petit espace entre l'AIO et le sol. Cela peut être fait de la manière suivante :

- 1) Placez les entretoises sous l'AIO et fixez temporairement l'AIO au vantail de la porte à l'aide de ruban adhésif facilement amovible (pas de ruban adhésif toilé qui a tendance à laisser des résidus lorsqu'il est retiré) appliqué sur la partie supérieure de l'AIO. Si la porte est en bois, vous pouvez également utiliser des agrafes fixées à l'aide d'une agrafeuse puissante.:



- 2) Retirez les entretoises et utilisez le balai de porte comme bande de montage :



- 3) Retirez le ruban adhésif s'il y en a :



5 EMBELLIR L'APPARENCE À L'AIDE DE BANDES DE MONTAGE

5.1 Les possibilités infinies

Si vous souhaitez donner un look plus flashy à votre vélo, les possibilités sont infinies. Voici quelques exemples :



bois assorti



bois peint



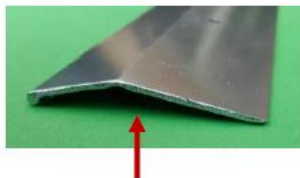
Bordure de tapis en aluminium



plaque de protection

5.2 Bandes de montage recommandées

RodeXit recommande les bordures en aluminium coudé pour moquette, car elles sont peu coûteuses et peuvent recouvrir le bord supérieur de l'AIO.:



Bordure en aluminium coudé pour moquette



Bordure en aluminium coudé pour moquette

RodeXit recommande tout particulièrement ces bordures pour moquette de MD Building Products :

Recommandé pour	Hauteur	Largeur	Longueur	Surface	Code universel des produits (UPC #)
Installations à couche unique	5 mm (0.2 in)	51 mm (2 in)	91-183 cm (36-72 in)	Canelé	Par exemple : 43374438581
Installations à double couche	13 mm (0.5 in)	51 mm (2 in)	91-183 cm (36-72 in)	Lisse	Par exemple : 43374660845

Les deux barres de seuil pour moquette recommandées peuvent être coupées à l'aide d'une cisaille à tôle.

Les barres de seuil pour moquette de MD Building Products sont disponibles en différentes couleurs et longueurs avec différents numéros UPC. Les numéros UPC indiqués ci-dessus correspondent aux versions de couleur « argent » et de 91 cm (36 in) de long.

Les installations à double couche sont utilisées A) lorsque l'espace est supérieur à 35 mm (1,4 in) et B) lorsqu'un degré de protection très élevé est requis, par exemple lorsque la pression exercée par les rongeurs est très forte.

Installation double couche avec une bordure de moquette de 51 mm (2 in) de largeur.



5.2 Outils et matériaux

Vous aurez besoin des outils et du matériel indiqués à la section 2.1, ainsi que des éléments suivants :

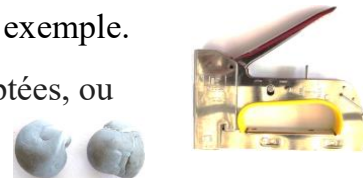
1) Une bande de montage suffisamment longue.



2) OPTIONNEL

Widgets permettant de fixer temporairement l'AIO à la porte, par exemple.

- si la porte est en bois, une agrafeuse avec des agrafes adaptées, ou
- si la porte est en métal, des patins de Patafix.



3) OPTIONNEL

Deux objets lourds d'environ 1 kg (2 livres) pour maintenir la bande de montage en place pendant l'installation.



4) Peut-être un foret pour percer des trous supplémentaires dans la bande de montage.

5.2 Montage avec bandes de fixation sur portes battantes

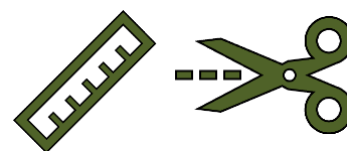
Dans ce qui suit, nous partons du principe que vous utilisez l'une des barres de seuil pour moquette en aluminium recommandées avec trous pré-perçés de MD Building Products (ci-après dénommées « bande de montage »). Les indications relatives à leur utilisation s'appliquent mutatis mutandis à la plupart des autres bandes de montage.

A. Mounting on Single Swing Doors

L'AIO est installé sur une porte battante simple à l'aide d'une bande de montage, de la même manière qu'à l'aide de vis et de rondelles, à l'exception des points suivants:

1) À l'aide d'une cisaille à tôle, coupez la longueur de la bande de montage afin qu'elle corresponde à la plus courte des deux longueurs suivantes :

- la longueur de l'AIO et
- la largeur du vantail de porte.



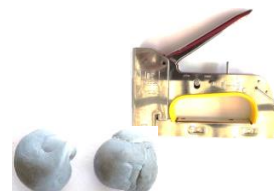
2) Si le premier trou pré-percé dans l'extrémité coupée de la bande est trop éloigné de l'extrémité, percez un trou supplémentaire à environ 2½ cm (1 in) de l'extrémité.



3) OPTIONNEL

Si la porte est en bois, fixez l'AIO à la lame de la porte à l'aide d'agrafes.

Si la porte est métallique, fixez l'AIO à la tige de la porte, par exemple à l'aide de petits patins de Patafix..



4) Utilisez deux objets lourds d'environ 1 kg (2 pounds) pour maintenir la bande de montage en place.



- 5) Vissez la bande de montage sur la porte (si nécessaire, après avoir percé des avant-trous dans la porte).

Utilisez des vis adaptées – en général, n'utilisez PAS celles fournies avec la bande de montage, car elles sont souvent de mauvaise qualité. Les vis peuvent être légèrement plus épaisses que les trous pré-perçés dans la bande en aluminium. Les vis légèrement plus épaisses élargiront automatiquement les trous lors du vissage.



Ne forcez pas trop. Vous risqueriez d'abîmer la bande de montage. Vous pouvez réduire ce risque en utilisant des rondelles.



B. Montage sur portes battantes doubles

Lorsque vous étanchéifiez des portes battantes doubles, vous utilisez les bandes de montage de la même manière que pour les portes battantes simples.

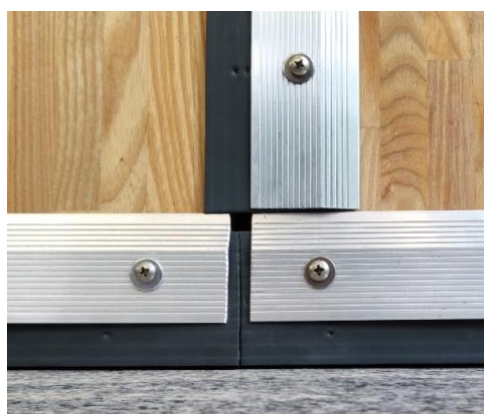
Les seules différences sont les suivantes :

- Vous avez besoin de 2 bandes de fixation.
- Si aucun astragale n'est présent sur le côté de montage de la porte, les extrémités adjacentes des deux bandes de montage horizontales doivent être alignées avec les bords des vantaux de



la porte :

- S'il n'y a pas d'astragale du côté de la fixation de la porte et que l'espace entre l'astragale et le cadre est étanchéifié à l'aide d'un joint RodeXit, une bande de fixation verticale peut être placée comme suit :



- Si un astragale est présent sur le côté de montage, les extrémités des 2 bandes de montage doivent être alignées avec les bords de l'astragale :



5.3 Montage avec bandes de fixation sur d'autres portes à ouverture horizontale

Les profilés de montage s'utilisent pour l'étanchéification d'autres portes à ouverture horizontale, telles que les portes de salon, les portes coulissantes, les portes pliantes et les portes tournantes, de la même manière que pour l'étanchéification des portes battantes. Cependant, les autres portes à ouverture horizontale varient considérablement en termes de construction et de conception. Vous devrez donc parfois faire preuve de créativité et adapter vos solutions.

6 FIXATION À L'AIDE DE RUBAN ADHÉSIF DOUBLE FACE



L'utilisation de ruban adhésif double face peut être utile :

- Si les trous de vis ne sont pas souhaitables, par exemple si l'AIO doit être monté sur une porte en bois très fine.
- S'il est impossible de fixer l'AIO à l'aide de vis, par exemple si l'AIO doit être monté sur une porte en verre.
- Si vous êtes sur le point de protéger une porte motorisée contre les rongeurs et que les vis risquent d'endommager le mécanisme de sécurité électronique de la porte lorsqu'elles sont enfoncées.

Le joint AIO est monté à l'aide d'un ruban adhésif double face, de la même manière que lorsqu'il est monté à l'aide de vis et de rondelles.

Sur www.rodexit.com, vous pouvez télécharger un guide d'installation au format PDF expliquant comment utiliser du ruban adhésif double face pour installer l'AIO.



7 CONSEILS ET ASTUCES

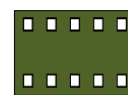
7.1 Surveillance et maintenance

Toutes les portes anti-rongeurs doivent être contrôlées régulièrement afin de déterminer les besoins en matière d'entretien. Les dispositifs anti-rongeurs doivent être réparés ou remplacés s'ils sont sérieusement endommagés, par exemple à la suite d'attaques violentes de rongeurs.



7.2 Matériel pédagogique supplémentaire

Sur www.rodexit.com, vous pouvez visionner des vidéos explicatives et télécharger d'autres guides au format PDF et des présentations PowerPoint.



7.3 Il est recommandé d'installer le dispositif sur le côté poussant d'une porte battante.

Il n'y a pas d'espace latéral du côté poussant d'une porte battante. Par conséquent, l'étanchéité de la porte sera plus efficace si vous installez l'AIO du côté poussant.



Jeu latéral côté tirant

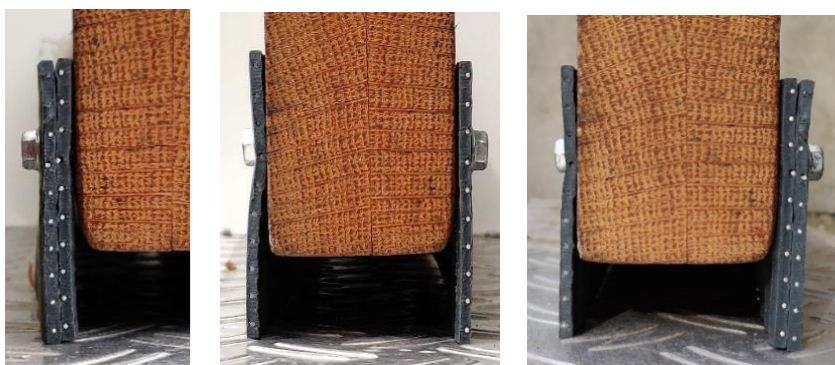


Pas d'espace latéral côté poussant

7.4 Si un très haut niveau de protection est requis

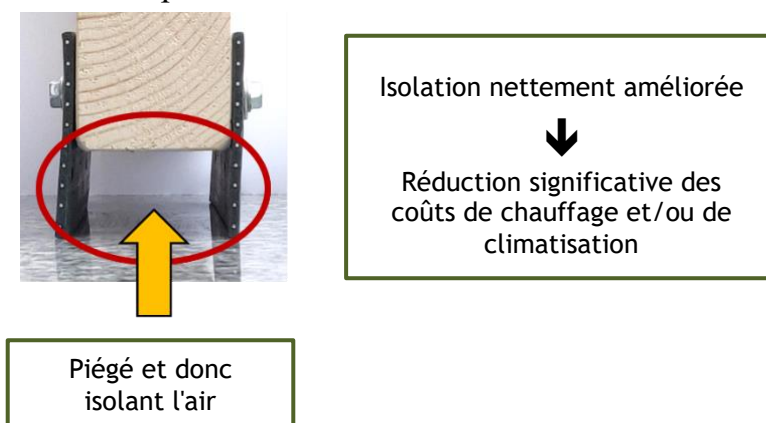
Dans des conditions normales, il suffit d'installer une seule couche. Si un degré de protection particulièrement élevé est requis, par exemple en raison d'une forte présence de rongeurs, il est recommandé d'installer

- une double couche sur un côté de la porte et/ou
- joints d'étanchéité des deux côtés de la porte :



Une double couche s'installe de la même manière qu'une couche simple.

Une couche appliquée des deux côtés de la porte présente l'avantage supplémentaire d'améliorer considérablement les propriétés isolantes de la porte et donc de réduire les coûts liés au chauffage ou à la climatisation de la pièce située derrière la porte :

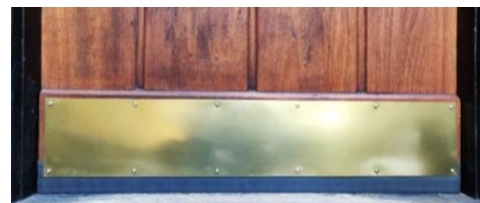


La réduction des coûts sera largement compensée par l'installation.

7.5 Que faire s'il y a une plaque de protection sur la porte ?

La présence d'une plaque de protection sur la porte ne pose aucun problème. Il suffit de l'utiliser comme bande de montage :

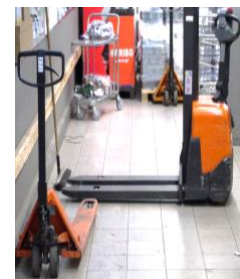
- 1) Dévissez les vis inférieures qui maintiennent la plaque de protection.
- 2) Glissez l'AIO entre la plaque de protection et le vantail de la porte.
- 3) Remontez les vis.



7.6 Protection contre les chariots élévateurs à fourches

Les conducteurs de transpalettes conduisent souvent leurs transpalettes contre le côté poussant des portes battantes afin de les forcer à s'ouvrir. Cela peut endommager la porte et tout joint anti-rongeurs installé de ce côté de la porte.

Si des transpalettes circulent à travers la porte et que vous installez un joint sur le côté poussant, vous devez donc envisager de protéger la porte et l'AIO à l'aide d'une plaque de protection. Vous pouvez utiliser la plaque de protection comme bande de montage lors de l'installation de l'AIO..



7.7 Comment gérer des seuils très irréguliers

Si le seuil est tellement irrégulier ou rugueux qu'il y a des espaces importants sous l'AIO, il faut le réparer avant d'installer l'AIO afin que les insectes ne puissent pas passer à travers.

Bien que ce ne soit pas la solution optimale, vous pouvez compléter l'AIO avec un joint de porte à brosse qui s'adaptera mieux aux surfaces irrégulières ou rugueuses et empêchera ainsi les petits insectes d'entrer.

Un tel balai de porte peut être installé d'un côté de la porte tandis que le joint RodeXit est installé de l'autre côté..

Le balai de porte peut également être installé du même côté que le joint RodeXit. Dans ce cas, le balai de porte peut servir de bande de fixation pour fixer le joint RodeXit à la porte.



Installation sur les côtés opposés



Installation sur les côtés opposés

7.8 Cisailles à tôle et leur utilisation

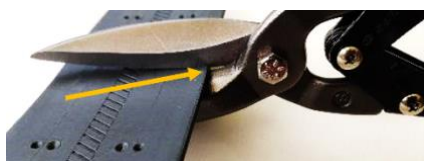
La qualité des cisailles à tôle varie considérablement. Certaines sont inutilisables. RodeXit recommande ces cisailles à tôle droites :

- Stanley Fatmax 14-566 à longues lames
- Stanley Fatmax FMHT 73756
- Stanley Fatmax 14-563
- DEWALT DWHT 14675
- DEWALT DWHT 14694 à lames courtes



Les cisailles à tôle à longues lames ont l'avantage de permettre de réaliser facilement des coupes droites, surtout si vous avez les mains solides.

Ce n'est pas sorcier, mais cela fait toute la différence. Vous devez ouvrir complètement les lames de la cisaille à tôle et tirer fermement l'AIO / la bande de montage en aluminium aussi loin que possible entre les deux lames avant de couper :



Si les lames s'écartent lorsque vous essayez de couper, cela peut être dû au fait que vous ne tenez pas l'AIO à angle droit par rapport aux lames du ciseau à tôle. Cela peut également être dû au fait que la vis principale du ciseau à tôle n'est pas suffisamment serrée.



7.9 Réparation par réutilisation

Comme l'AIO est symétrique, il peut être réutilisé si la partie inférieure est usée ou endommagée. Il suffit de démonter l'AIO, de le retourner et de le remonter.



Ceci est particulièrement utile lorsque l'AIO est monté à l'aide d'une bande de montage, car la partie endommagée de l'AIO peut être dissimulée derrière la bande de montage.

